

Ses tableaux assez sombres des premières années se parent progressivement de nouvelles teintes, enrichis par des couleurs chaudes et lumineuses inspirées de ses voyages et de ses visites dans les musées européens.

1914

Dès la déclaration de la guerre, en 1914, la famille gagne Saujon et Gaston Balande s'investit dans la création des Hôpitaux Militaires 109 et 109B aux côtés du professeur Dubois, directeur de l'établissement thermal. Lorsque la France avance dans le conflit, le peintre participe à deux missions artistiques au front. Il est envoyé à Nieuport en Belgique et à Verdun, à peine quelques mois après les terribles bombardements.



A son retour, Gaston Balande expose à La Rochelle. À l'occasion de ses promenades aux environs, il découvre Lauzières, à Nieul-sur-Mer et décide de s'y installer.

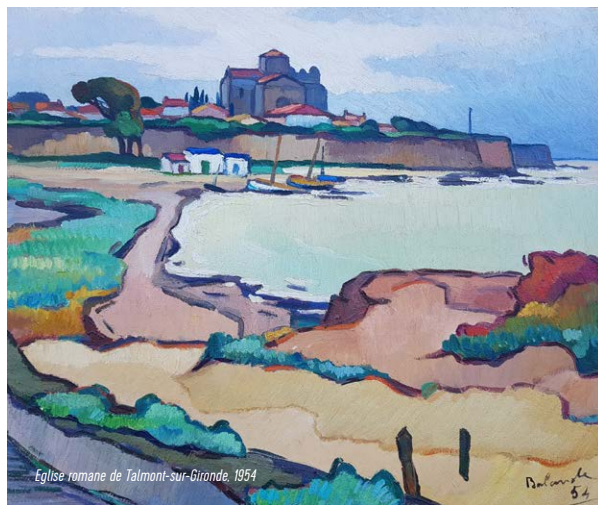
LES ANNÉES 20 ET 30

C'est une période heureuse pour l'artiste qui expose à travers le monde, répond à des commandes de l'Etat et reçoit un accueil favorable des critiques d'art. Avec sa notoriété qui continue de croître, il achète en 1925, une ferme à Senneville dont le jardin fait l'objet de nombreux tableaux colorés.

En 1941, le couple Balande perd son fils André, artiste peintre comme son père, des suites de blessures reçues lors du bombardement de Mantes. Profondément meurtri, l'artiste ne trouve refuge que dans son art.

LES ANNÉES 50

C'est la consécration en 1952 lorsque Gaston Balande est promu officier de la Légion d'Honneur. Progressivement, le couple se retire de la scène artistique parisienne.

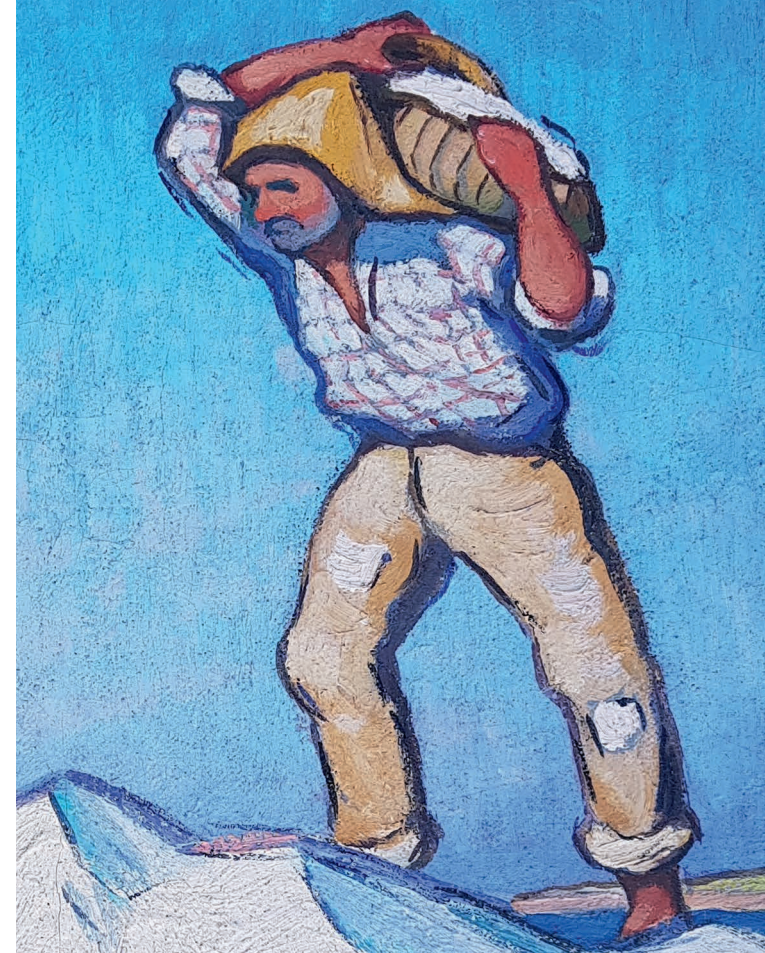


Le 16 février 1970, Claire Roux, décède et le ciel s'assombrit. Quelques mois plus tard, l'artiste épouse Denise, la sœur de Claire, compagne fidèle du couple depuis le début et s'éteint le 8 avril 1971 à Paris. Il repose désormais à Nieul-sur-Mer.

Peu de temps après, Denise reçoit le Docteur Jean-Claude Dubois dans l'atelier de la rue Arago. Les deux familles sont très proches depuis l'enfance de Gaston Balande. L'artiste, à son décès, a souhaité léguer à la commune de Saujon plusieurs toiles. Jean-Claude Dubois se rend à Paris pour sélectionner l'ensemble des tableaux de Gaston Balande et d'André Delauzières, son fils, qui composent aujourd'hui la collection des « Balande de Saujon ».



© M. et Mme Sutre, Mairie de Saujon. Remerciements : Association des Amis de Gaston Balande.



GASTON BALANDE

(1880 - 1971)
en quelques mots

AGENCE IROKWA.COM 2021

Saujon
DYNAMISME & EQUILIBRE

f saujon.fr

GASTON BALANDE

1880 1971



Gaston Balande, Gaston Blandin de son vrai nom, est issu d'une famille Saintongeaise et protestante.

1880

C'est à Madrid qu'il voit le jour le 31 mai 1880, fruit d'une liaison passagère entre sa mère, fille de petits commerçants de Saujon et d'un père qui disparaît rapidement de l'horizon de sa vie.

Après trois années difficiles à Madrid et autant à Bordeaux, sa maman retourne auprès de ses parents propriétaires du café-restaurant face à la gare de Saujon.



C'est ici que Gaston Blandin vit une jeunesse triste et malheureuse aux côtés d'une mère qui ne s'en préoccupe guère et se remarie en décembre 1891 avec Fernand Balande. Le mécanicien reconnaît l'enfant et lui donne son nom.

Confronté aux moqueries cruelles de ses camarades d'école, d'une santé délicate, le jeune Balande apparaît dans les souvenirs du peintre comme un enfant solitaire ; il conserve d'ailleurs jusqu'à la fin de sa vie un goût amer de cette enfance solitaire.

Après son certificat d'études, il est placé en apprentissage chez différents employeurs, peintres en bâtiment à Saujon, mais aussi à La Tremblade, chez un peintre-décorateur.

Le jeune garçon, bien plus attiré par la peinture et le dessin que par les travaux qu'on lui confie, profite de son temps libre pour se consacrer à étudier et à crayonner la nature.

Gaston va découvrir la peinture auprès de l'Abbé Alfred Couturaud, propriétaire de la villa Notre-Dame-des-Flots de Pontailiac et élève du grand peintre Henri Harpignies.

1900

En 1900, il s'installe à Paris après avoir visité l'Exposition Universelle, rencontre Harpignies et entre à l'École des Arts Décoratifs. Pendant plusieurs années, Balande exerce différents petits emplois peu rémunérés et profite de ses heures de liberté pour visiter les musées de la capitale et compléter ainsi son éducation artistique.



Gaston Balande à 30 ans

Le jeune homme est ensuite appelé pour son service militaire, qu'il va effectuer en qualité d'infirmier. On lui diagnostique une maladie pulmonaire, il est donc rapidement réformé. Au cours de sa convalescence à Saujon, Gaston rencontre Claire Roux, native de Le Gua. Ils emménagent à Paris ensemble et se marient suite à la naissance de leur fils Gaston Paul André.

Balande complète sa formation auprès de Fernand Cormon, Jean-Paul Laurens et de Rupert Bunny et entre progressivement dans le cercle restreint des artistes qui exposent et remportent des prix.

D'ailleurs, en 1905, il expose au salon des Artistes Français et obtient le prix Edouard Lemaître. C'est à cette époque qu'il fait l'acquisition d'un terrain à Etaples et y installe un atelier. Le peintre s'y rend régulièrement jusqu'en 1913.

Le couple s'installe en mars 1910 dans un atelier de la Cité Fleurie, boulevard Arago à Paris, propriété qu'ils garderont jusqu'au décès de l'artiste.



Grâce au *Retour de pêche à Etaples*, (conservée à Saujon) Balande obtient en 1912 une bourse de voyage qui va le conduire à travers l'Europe pour s'imprégner de nouvelles cultures, de nouveaux paysages et couleurs. De ce périple, le monumental *Asile des vieillards de Tolède* (conservée à Saujon) est le plus emblématique.